

TIA Portal Exporter

© 2018 PTC Inc. Alle Rechte vorbehalten.

Inhaltsverzeichnis

TIA Portal Exporter	1
Inhaltsverzeichnis	2
TIA Portal Exporter	3
Schnittstelle	4
Installieren von TIA Portal Exporter	5
Benutzerhandbuch	6
Verwendung im Dienstprogramm	7
Verwendung im Server	7
Tag-Konvertierung	8
Ereignisprotokollmeldungen	11
Unerwarteter Fehler beim Lesen der Projektdatei.	11
Ungültige Extraktorversion. Bitte überprüfen Sie Ihre Installation.	11
Das ausgewählte Projekt kann nicht geöffnet werden. Stellen Sie sicher, dass die richtige Version von Openness installiert ist.	11
Fehler beim Initialisieren der Openness-API. Überprüfen Sie, ob alle erforderlichen Komponenten installiert sind.	11
Fehler beim Öffnen der Projektdatei. Bitte vergewissern Sie sich, dass das Projekt mit der auf diesem System installierten Version von TIA Portal geöffnet werden kann und dass das Projekt noch nicht in TIA Portal geöffnet ist.	11
Beim Extrahieren von Tags aus dem ausgewählten Projekt ist ein Problem aufgetreten. Bitte vergewissern Sie sich, dass das Projekt vollständig ist und erfolgreich kompiliert wurde.	12
Timeout beim Warten darauf, dass der Extraktionsprozess abgeschlossen wird.	12
Der ausgewählte Projekttyp wird derzeit nicht unterstützt.	12
Auf dem System wurde keine Extraktoren gefunden. Bitte überprüfen Sie Ihre Installation.	12
Laden des Projekts abgebrochen.	12
Fehler beim Exportieren in die Datei.	12
Extraktionsvorgang konnte nicht gestartet werden.	13
Projekt konnte nicht geladen werden.	13
Die Hilfe-Dokumentation konnte nicht gefunden werden. Überprüfen Sie Ihre Installation.	13
Zugriff auf die Openness-API nicht möglich. Der aktuelle Benutzer ist kein Mitglied der Siemens TIA Openness-Gruppe.	13
Ressourcen	14
Index	15

TIA Portal Exporter

Hilfe-Version 1.008

INHALT

Übersicht

Was ist TIA Portal Exporter?

Installieren von TIA Portal Exporter

Wie wird TIA Portal Exporter installiert?

Tag-Konvertierung

Wie importiere ich Tags in TIA Portal Exporter?

Fehlermeldungen

Was sind die möglichen Fehlermeldungen, Ursachen und Lösungen für TIA Portal Exporter?

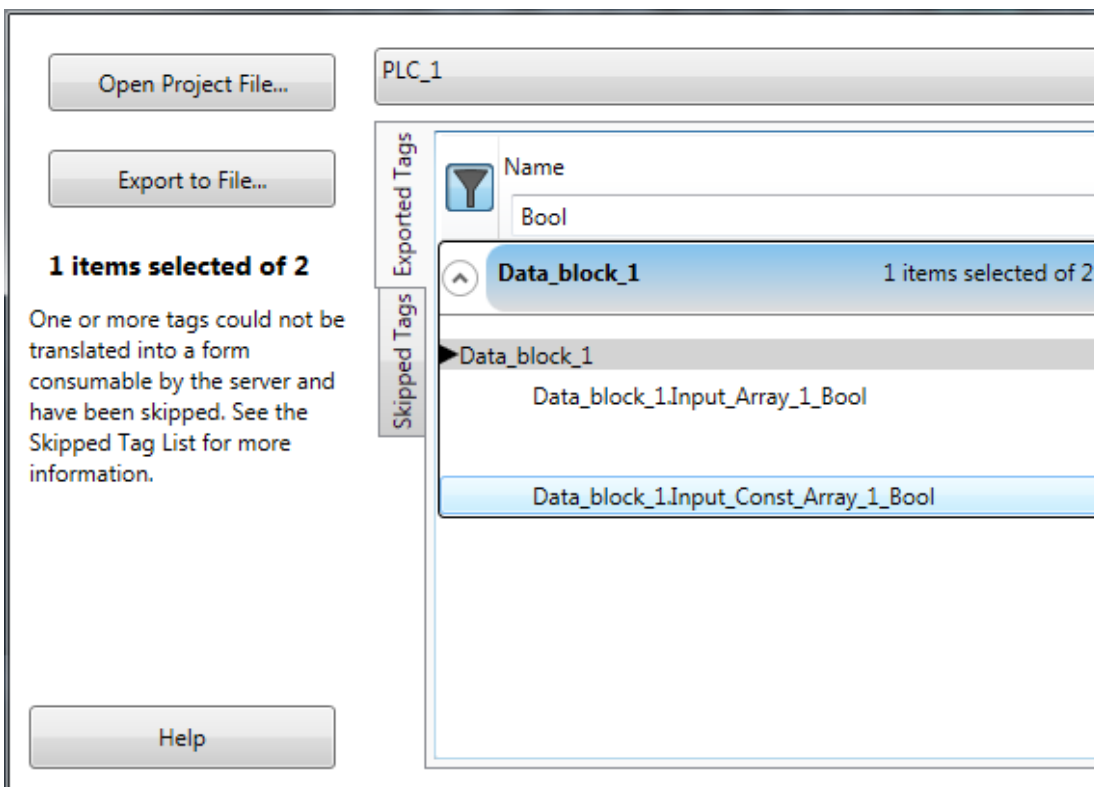
Übersicht

TIA Portal Exporter ist ein Tool zum Exportieren von Tags von einem Siemens TIA Portal-Projekt auf den Server. Wenn ein Projekt mit dem Tool geöffnet wird, wird der Inhalt des Projekts angezeigt, sodass ein Programmblock, Tag-Tabellen oder einzelne Tags ausgewählt werden können. Die ausgewählten Tags werden in ein Format exportiert, das vom Prozess für die automatische Tag-Generierung des Siemens-TCP/IP-Treibers verarbeitet werden kann.

TIA Portal Exporter unterstützt die Versionen 13, 14 und 15 von TIA Portal.

• Weitere Informationen zur Konvertierung von Tags finden Sie unter "Tag-Konvertierung".

Schnittstelle



Projektdatei öffnen...: Die zu öffnende TIA Portal-Projektdatei wird ausgewählt.

In Datei exportieren...: Nachdem ein Projekt geladen und mindestens ein Tag ausgewählt wurde, wird diese Funktion aktiviert. Bei Aktivierung können ausgewählte Tags in die angegebene Datei exportiert werden. Die angegebene Datei kann vom Siemens-Ethernet-Treiber gelesen werden, um automatisch Tags zu generieren. Die Standardeinstellung ist deaktiviert.

Statusmeldungsbereich: Zeigt die Anzahl der ausgewählten Tags sowie ggf. weitere Statusmeldungen an.

Hilfe: Öffnet die Hilfe für dieses Dienstprogramm.

Geräteauswahl: Öffnet das Dropdown-Menü zum Auswählen des Geräts, von dem die Tags exportiert werden.

Tag-Anzeige: Zeigt alle verfügbaren Tags vom ausgewählten Gerät an. Tags werden nach Tag-Tabelle oder Datenblock gruppiert. Es können ganze Blöcke oder Tag-Tabellen ausgewählt werden oder sie können erweitert werden, um die Auswahl einzelner Tags zu ermöglichen.

- **Filter:** Ermöglicht das Filtern von Tags nach einer beliebigen Kombination aus Name, Adresse und Datentyp.

- **Übersprungene Tags:** Zeigt gegebenenfalls Tags, die nicht übersetzt werden können. Die hier angezeigten Tags sind nicht für den Export verfügbar.

• Weitere Informationen zur Konvertierung von Tags finden Sie unter [Tag-Konvertierung](#).

Installieren von TIA Portal Exporter

Das Installationsprogramm für das TIA Portal Exporter Dienstprogramm ist im Dienstprogrammverzeichnis des Systems enthalten, auf dem der Server installiert wurde. TIA Portal Exporter ist verfügbar, wenn der Siemens-TCP/IP-Treiber für die Installation ausgewählt wurde.

• **Wichtig:** Dieses Dienstprogramm muss auf einem System installiert werden, das entweder TIA Portal v13, v14 oder v15 und die zugeordnete Installation von Openness aufweist.

1. Öffnen Sie den Dienstprogrammordner auf dem System, auf dem der Server installiert wurde.
2. Kopieren Sie TIAPortalExporter6.exe auf das System, auf dem TIA Portal ausgeführt wird.
3. Führen Sie das Installationsprogramm aus.
4. Wählen Sie die entsprechende Sprache für Ihr System aus.
5. Schließen Sie die Installation ab.
6. Bestimmen Sie die Windows-Benutzerkonten, unter denen das Dienstprogramm ausgeführt werden soll, und fügen Sie sie zur lokalen Benutzergruppe von Siemens TIA Openness hinzu.
 - a. Öffnen Sie das Systemfenster **Computerverwaltung**.
 - b. Erweitern Sie **Lokale Benutzer und Gruppen** und wählen Sie **Gruppen** aus.
 - c. Öffnen Sie die Gruppe **Siemens TIA Openness**.
 - d. Wählen Sie sie aus, um einen Benutzer für die Ausführung von TIAPortalExporter hinzuzufügen.

• **Hinweis:** Damit Änderungen am Benutzerkonto wirksam werden, müssen Sie sich am Konto abmelden und anschließend wieder anmelden. Ein Neustart des Betriebssystems wird empfohlen.

Benutzerhandbuch

Weitere Informationen zur Verwendung von TIA Portal Exporter erhalten Sie unter den folgenden Links:

- [Im Dienstprogramm](#)
- [Im Server](#)

Verwendung im Dienstprogramm

1. Wählen Sie im Startmenü aus dem Ordner "TIAPortalExporter 6" den Eintrag "TIAPortalExporter 6" aus.
2. Klicken Sie auf die Schaltfläche "Projektdatei öffnen...", und suchen Sie nach einer TIA Portal-Projektdatei (.ap13, .ap14 oder .ap15). Wählen Sie die Datei aus, um sie zu öffnen.

● **Hinweise:**

- TIA Portal Exporter kann keine Projekte öffnen, die bereits in TIA Portal geöffnet sind. Schließen Sie die in TIA Portal geöffneten Projekte, bevor Sie sie im Dienstprogramm öffnen. Nachdem das Projekt in TIA Portal Exporter verarbeitet wurde, können Sie es in TIA Portal erneut öffnen, ohne die Verwendung des Exporttools zu beeinträchtigen.
 - Achten Sie darauf, Datenblöcke in dem Projekt zu kompilieren und zu speichern, aus dem Sie sie exportieren möchten. Nicht kompilierte Datenblöcke werden vom Dienstprogramm nicht erkannt.
3. Warten Sie, bis die Projektdatei geöffnet ist und die Tags geladen sind.
 4. Nachdem das Projekt geladen wurde, wird eine Liste von Tag-Tabellen und Programmblöcken angezeigt. Sie können ganze Blöcke auswählen, indem Sie in der Block-Kopfzeile auf die Schaltfläche "Alle auswählen" klicken. Außerdem können Sie die Blöcke erweitern und einzelne Tags darin auswählen. Sie können die Blöcke erweitern, indem Sie auf der linken Seite der Block-Kopfzeile auf die Schaltfläche zum Erweitern (Caret nach unten) klicken. Die Anzahl der ausgewählten Tags im Block wird in der Block-Kopfzeile angezeigt und die Gesamtanzahl der ausgewählten Tags im Informationsbereich auf der linken Fensterseite.
 5. Nachdem Sie die zu exportierenden Tags ausgewählt haben, klicken Sie auf die Schaltfläche "Exportieren". Warten Sie, bis der Export abgeschlossen ist.

Verwendung im Server

1. Kopieren Sie die von TIA Portal Exporter erstellte Exportdatei auf das System, auf dem der Server ausgeführt wird.
2. Öffnen Sie die Anwendung für die Serverkonfiguration, erweitern Sie den Siemens Ethernet-TCP/IP-Treiber und wählen Sie das Gerät aus, auf das Tags importiert werden sollen.
3. Klicken Sie mit der rechten Maustaste auf das Gerät, und wählen Sie das Kontextmenü "Eigenschaften" aus.
4. Wählen Sie im Eigenschaften-Editor des Geräts die Registerkarte "Tag-Import" aus. Geben Sie den Pfad zur Exportdatei in den dafür vorgesehenen Bereich ein.
5. Wählen Sie die Registerkarte "Tag-Generierung" aus. Klicken Sie auf die Schaltfläche "Tags erstellen". Warten Sie, bis die Tag-Generierung abgeschlossen ist.
6. Schließen Sie den Eigenschaften-Editor.

Tag-Konvertierung

Die Tag-Tabellen-Datentypen aus TIA Portal werden wie folgt in Server-Datentypen konvertiert:

TIA Portal-Datentyp	Server-Datentyp
Bool	Boolean
Byte	Byte
Char	Char
Counter	Word
Date	String
Dint	Long
DWord	DWord
Int	Short
Real	Float
S5Time	Long
Time	String
Timer	Long
Time Of Day	String
Word	Word
Aom_Ident	DWord
Conn_Any	Word
Conn_Ouc	Word
Conn_Prg	Word
Conn_R_Id	DWord
DB_ANY	Word
DB_DYN	Word
DB_WWW	Word
Event_Any	DWord
Event_Att	DWord
Event_HwInt	DWord
Hw_Any	Word
Hw_Device	Word
Hw_DpMaster	Word
Hw_DpSlave	Word
Hw_Hsc	Word
Hw_Interface	Word
Hw_IEPort	Word
Hw_Io	Word
Hw_IoSystem	Word
Hw_Module	Word
Hw_Pto	Word
Hw_Pwm	Word
Hw_SubModule	Word
LReal	Double
OB_Any	Short
OB_Att	Short
OB_Cyclic	Short
OB_Delay	Short
OB_DIAG	Short
OB_HWINT	Short
OB_PCYCLE	Short
OB_STARTUP	Short
OB_TIMEERROR	Short

TIA Portal-Datentyp	Server-Datentyp
OB_Tod	Short
Pip	Word
Port	Word
Rtm	Word
SInt	Char
UDInt	DWord
UInt	Word
USInt	Byte
WChar	Short

Die Programmblock-Datentypen aus TIA Portal werden wie folgt in Server-Datentypen konvertiert:

TIA Portal-Datentyp	Server-Datentyp
Bool	Boolean
Byte	Byte
Char	Char
Counter	Char
Date	String
Dint	Long
DWord	DWord
Int	Short
Real	Float
S5Time	Long
Time	String
Timer	String
Time Of Day	String
Word	Word
Date and Time	String
AOM_IDENT	DWord
CONN_ANY	Word
CONN_OUC	Word
CONN_PRG	Word
CONN_R_ID	DWord
DB_ANY	Word
DB_DYN	Word
DB_WWW	Word
EVENT_ANY	DWord
EVENT_ATT	DWord
EVENT_HWINT	DWord
Hw_Any	Word
Hw_Device	Word
Hw_DPMaster	Word
Hw_DPSlave	Word
Hw_HSC	Word
Hw_Interface	Word
Hw_IEPort	Word
Hw_Io	Word
Hw_IoSystem	Word
Hw_Module	Word
Hw_Pto	Word
Hw_Pwm	Word

TIA Portal-Datentyp	Server-Datentyp
Hw_SubModule	Word
LReal	Double
OB_Any	Short
OB_Att	Short
OB_Cyclic	Short
OB_Delay	Short
OB_DIAG	Short
OB_HWINT	Short
OB_PCYCLE	Short
OB_STARTUP	Short
OB_TIMEERROR	Short
OB_Tod	Short
Pip	Word
Port	Word
Rtm	Word
SInt	Char
UDInt	DWord
UInt	Word
USInt	Byte
WChar	Short

● Hinweise:

1. Arrays werden automatisch erweitert. Für jedes Array werden ein Tag für das gesamte Array sowie ein Tag für jeden Index im Array erstellt.
2. Tags können nicht für Benutzerdatentypen oder Zeichenfolgen im Abschnitt "InOut" eines Funktionsblocks erstellt werden.
3. Benutzerdefinierte Typen in Tag-Tabellen können nicht erweitert werden. Die Adresse für den Anfang des Benutzerdatentyps (UDT, User Data Type) wird als Tag bereitgestellt.

Nicht unterstützte Typen

- **Mehrdimensionale boolesche Arrays:** Tags für mehrdimensionale boolesche Arrays werden vom Server nicht unterstützt, jedoch werden Tags für die einzelnen Elemente des Arrays erstellt.
- **Zeichenfolgen-Arrays:** Zeichenfolgen-Arrays und Datentypen, die als Zeichenfolgen ausgewertet werden (siehe Tabellen oben) werden nicht unterstützt.
- **Zeichenfolgen aus mehr als 210 Zeichen:** Aufgrund von Beschränkungen im Siemens-TCP/IP-Treiber werden Zeichenfolgen mit einer Länge von mehr als 210 Zeichen derzeit nicht unterstützt.
- **Komplexe Typen im Abschnitt "InOut" der Funktionsblöcke der Instanz:** Tags für komplexe Datentypen (benutzerdefinierte Typen, Strukturen, Arrays und Zeichenfolgen) können im Abschnitt "InOut" der Funktionsblöcke von Instanzen nicht generiert werden.

Ereignisprotokollmeldungen

Die folgenden Informationen betreffen Meldungen, die im Fensterbereich Ereignisprotokoll in der Hauptbenutzeroberfläche angezeigt werden. Informationen zum Filtern und Sortieren der Detailansicht Ereignisprotokoll finden Sie in der Serverhilfe. In der Serverhilfe sind viele allgemeine Meldungen enthalten, die also auch gesucht werden sollten. Im Allgemeinen werden die Art der Meldung (Information, Warnung) sowie Fehlerbehebungsinformationen bereitgestellt (sofern möglich).

Unerwarteter Fehler beim Lesen der Projektdatei.

Fehlertyp:

Information

Ungültige Extraktorversion. Bitte überprüfen Sie Ihre Installation.

Fehlertyp:

Warnung

Mögliche Lösung:

Überprüfen Sie Ihre Installation.

Das ausgewählte Projekt kann nicht geöffnet werden. Stellen Sie sicher, dass die richtige Version von Openness installiert ist.

Fehlertyp:

Warnung

Mögliche Lösung:

Stellen Sie sicher, dass die richtige Version von Openness installiert ist.

Fehler beim Initialisieren der Openness-API. Überprüfen Sie, ob alle erforderlichen Komponenten installiert sind.

Fehlertyp:

Warnung

Mögliche Ursache:

Es sind nicht alle notwendigen Komponenten der Openness-API installiert.

Mögliche Lösung:

Überprüfen Sie, ob alle erforderlichen Komponenten installiert sind.

Fehler beim Öffnen der Projektdatei. Bitte vergewissern Sie sich, dass das Projekt mit der auf diesem System installierten Version von TIA Portal geöffnet werden kann und dass das Projekt noch nicht in TIA Portal geöffnet ist.

Fehlertyp:

Warnung

Mögliche Ursachen:

1. Die auf diesem System installierte Version von TIA Portal ist nicht mit dem Projekt kompatibel.
2. Das Projekt ist derzeit im TIA Portal geöffnet.

Mögliche Lösungen:

1. Vergewissern Sie sich, dass das Projekt mit der auf diesem System installierten Version von TIA Portal geöffnet werden kann.
2. Stellen Sie sicher, dass das Projekt derzeit nicht im TIA Portal geöffnet ist.

Beim Extrahieren von Tags aus dem ausgewählten Projekt ist ein Problem aufgetreten. Bitte vergewissern Sie sich, dass das Projekt vollständig ist und erfolgreich kompiliert wurde.

Fehlertyp:

Warnung

Mögliche Ursachen:

Das Projekt ist nicht vollständig und wurde nicht erfolgreich kompiliert.

Mögliche Lösung:

Vergewissern Sie sich, dass das Projekt vollständig ist und erfolgreich kompiliert wurde.

Timeout beim Warten darauf, dass der Extraktionsprozess abgeschlossen wird.

Fehlertyp:

Warnung

Der ausgewählte Projekttyp wird derzeit nicht unterstützt.

Fehlertyp:

Information

Mögliche Lösung:

Konvertieren Sie das Projekt in eine der unterstützten Versionen.

Auf dem System wurde keine Extraktoren gefunden. Bitte überprüfen Sie Ihre Installation.

Fehlertyp:

Warnung

Mögliche Ursache:

Es besteht ein Fehler bei der Installation.

Mögliche Lösung:

Überprüfen Sie die Installation.

Laden des Projekts abgebrochen.

Fehlertyp:

Information

Fehler beim Exportieren in die Datei.

Fehlertyp:

Information

Mögliche Ursache:

Die ausgewählte Datei wird verwendet oder ist in einer anderen Anwendung geöffnet.

Mögliche Lösung:

Schließen Sie gegebenenfalls die ausgewählte Datei in der anderen Anwendung oder Instanz.

Extraktionsvorgang konnte nicht gestartet werden.

Fehlertyp:

Information

Projekt konnte nicht geladen werden.

Fehlertyp:

Information

Die Hilfe-Dokumentation konnte nicht gefunden werden. Überprüfen Sie Ihre Installation.

Fehlertyp:

Warnung

Mögliche Ursache:

Es besteht ein Fehler bei der Installation.

Mögliche Lösung:

Überprüfen Sie die Installation.

Zugriff auf die Openness-API nicht möglich. Der aktuelle Benutzer ist kein Mitglied der Siemens TIA Openness-Gruppe.

Fehlertyp:

Warnung

Mögliche Ursache:

Der aktuelle Benutzer ist kein Mitglied der Siemens TIA Openness-Gruppe.

Mögliche Lösung:

Fügen Sie den aktuellen Benutzer der Siemens TIA Openness-Gruppe hinzu.

Ressourcen

Zusätzlich zu diesem Benutzerhandbuch stehen eine Vielzahl von Ressourcen zur Verfügung, um Kunden zu unterstützen, Fragen zu beantworten, detailliertere Informationen zu bestimmten Implementierungen bereitzustellen oder Hilfe bei der Problembehandlung anzubieten.

[Wissensdatenbank](#)

[White Papers](#)

[Konnektivitätshandbücher](#)

[Technische Hinweise](#)

[Schulungsprogramme](#)

[Schulungsvideos](#)

[Keeware Technischer Support](#)

[PTC Technischer Support](#)

Index

A

Auf dem System wurde keine Extraktoren gefunden. Bitte überprüfen Sie Ihre Installation. 12

B

Beim Extrahieren von Tags aus dem ausgewählten Projekt ist ein Problem aufgetreten. Bitte vergewissern Sie sich, dass das Projekt vollständig ist und erfolgreich kompiliert wurde. 12

Benutzerhandbuch 6

D

Das ausgewählte Projekt kann nicht geöffnet werden. Stellen Sie sicher, dass die richtige Version von Openness installiert ist. 11

Der ausgewählte Projekttyp wird derzeit nicht unterstützt. 12

Die Hilfe-Dokumentation konnte nicht gefunden werden. Überprüfen Sie Ihre Installation. 13

E

Ereignisprotokollmeldungen 11

Extraktionsvorgang konnte nicht gestartet werden. 13

F

Fehler beim Exportieren in die Datei. 12

Fehler beim Initialisieren der Openness-API. Überprüfen Sie, ob alle erforderlichen Komponenten installiert sind. 11

Fehler beim Öffnen der Projektdatei. Bitte vergewissern Sie sich, dass das Projekt mit der auf diesem System installierten Version von TIA Portal geöffnet werden kann und dass das Projekt noch nicht in TIA Portal geöffnet ist. 11

I

Inhalt der Hilfe 3

Installieren von TIA Portal Exporter 5

L

Laden des Projekts abgebrochen. 12

P

Projekt konnte nicht geladen werden. 13

R

Ressourcen 14

S

Schnittstelle 4

T

Tag-Konvertierung 8

Timeout beim Warten darauf, dass der Extraktionsprozess abgeschlossen wird. 12

U

Übersicht 4

Unerwarteter Fehler beim Lesen der Projektdatei. 11

Ungültige Extraktorversion. Bitte überprüfen Sie Ihre Installation. 11

V

Verwendung im Dienstprogramm 7

Verwendung im Server 7

Z

Zugriff auf die Openness-API nicht möglich. Der aktuelle Benutzer ist kein Mitglied der Siemens TIA Openness-Gruppe. 13